

PLAN DIRECTEUR

2021



CORPORATION DE
DÉVELOPPEMENT
LA GABELLE

Table des matières

Avant-propos.....	3
1. Introduction.....	4
2. Contexte historique.....	5
3. État actuel du Parc.....	7
- Situation géographique du Parc et composition du territoire.....	7
- Sentiers.....	9
- Aménagements.....	12
- Entretien.....	13
- Partage du territoire.....	15
- Traces du symposium d'art.....	16
- Fréquentation pour la randonnée.....	17
- Répertoire des différents sites Internet où le Parc est mentionné.....	18
4. Vision.....	20
5. Objectifs.....	21



Avant-propos

C'est avec fierté et plaisir que nous vous présentons le premier plan directeur du Parc nature La Gabelle. Ce fut une première année d'apprentissage et d'évolution pour la Corporation de développement de la Gabelle. Un travail ardu impliquant l'élaboration du plan directeur, l'analyse des enjeux actuels et les stratégies à privilégier pour la concrétisation de notre vision se retrouve dans ce document. Le plan directeur permet d'encadrer, de planifier et de proposer un plan d'action pour, entre autres, mettre en place des aménagements pour rendre le site attrayant et développer son plein potentiel. Ce document d'orientation favorise la création de nouvelles possibilités stimulantes, pour protéger et célébrer la richesse de ce site exceptionnel que nous offre le Parc nature La Gabelle.

Définir la vocation, identifier les besoins actuels et futurs du Parc et planifier les investissements, telle fut notre ligne directrice. Nous remercions les membres du conseil d'administration qui ont travaillé à l'élaboration de cet indispensable document. Grâce à leur volonté de développer un projet durable qui exploite cette richesse de chez nous, ils ont fait preuve de rigueur tout au long de l'élaboration des lignes directrices de ce plan.

Nous vous remercions de l'intérêt que vous portez à la mission de la Corporation de développement de la Gabelle et vous souhaitons une bonne lecture.



1. Introduction

Le site du Parc nature La Gabelle est un joyau naturel, un écrin de nature voisin des centres urbains que sont Shawinigan et Trois-Rivières. Sa situation géographique avantageuse représente une de ses principales forces. Il présente un haut potentiel d'exploitation pour des projets récréotouristiques. Plusieurs promoteurs ont d'ailleurs soumis des projets dans cette visée au cours des années passées et cela ne fait que témoigner du potentiel perçu. Le but pour la Corporation de développement de la Gabelle est donc de maximiser ce potentiel par des projets innovateurs, à volets historique, sportif, culturel, ludique et même technologique. En plus du développement touristique, ces projets permettront de faire rayonner la municipalité de Notre-Dame-du-Mont-Carmel à l'échelle régionale et provinciale en plus de devenir des attraits facilement accessibles pour ses 6000 résidents.

Le présent document se veut le premier plan directeur de la Corporation de développement de la Gabelle, depuis sa création en janvier 2020. Un plan directeur se définit comme un outil stratégique permettant la planification et la priorisation des activités de la Corporation. Il inclut une vision, des aspirations, des objectifs et des échéanciers.



2. Contexte historique

Le Parc nature La Gabelle est créé dans les années 90, à la suite des travaux de réfection de la centrale hydroélectrique. Un montant de 210 000\$, représentant 2% de la valeur totale des travaux, est alors offert par Hydro-Québec et entraîne la mise sur pied de deux corporations récréotouristiques à Notre-Dame-Du-Mont-Carmel et à St-Étienne-des-Grès. Une autre corporation est également créée, la Corporation Inter-Rives de la Gabelle, permettant alors aux deux municipalités de travailler en concertation avec Hydro-Québec.

La Corporation Inter-Rives de la Gabelle se porte acquéreur en 1999 des deux tours de transmission électrique d'Hydro-Québec situées côte à côte sur le plateau surplombant la centrale en rive est, avant qu'elles ne soient démantelées. L'objectif est d'en faire une tour d'observation ou un belvédère. Il est convenu que cette acquisition de la Corporation Inter-Rives soit exploitée et gérée par la défunte Corporation Récréo-Touristique de Notre-Dame-du-Mont-Carmel.

C'est au début des années 2000 et durant une bonne partie de la décennie que sont créés les sentiers, les aménagements (ponts, escaliers) et le parc au pied de la centrale. Les travaux sont réalisés essentiellement par de la main-d'œuvre provenant de programmes d'emploi ou de réhabilitation sociale.



2. Contexte historique (suite)

En 2000 et 2001, le symposium international de sculpture *Cime et Racines* prend vie sur le site. Les œuvres ne sont plus entretenues aujourd'hui mais sont disséminées un peu partout dans le Parc.

Aujourd'hui, les deux corporations récréotouristiques sont dissoutes. C'est en janvier 2020 que fut créée la nouvelle Corporation de développement de la Gabelle, avec comme objectif de relancer les activités de mise en valeur et de développement du Parc.



3. État actuel du Parc

SITUATION GÉOGRAPHIQUE DU PARC ET COMPOSITION DU TERRITOIRE

Le Parc nature La Gabelle, de son appellation officielle, chevauche les municipalités de St-Étienne-des-Grès et de Notre-Dame-du-Mont-Carmel.

Du côté de St-Étienne-des-Grès, on y accède en prenant le chemin de La Gabelle. Dans ce cas, les visiteurs doivent traverser le lien interrives du barrage d'Hydro-Québec. Du côté de Notre-Dame-Du-Mont-Carmel, le Parc est situé au bord de la rivière St-Maurice, à l'ouest de la municipalité. Il s'étend sur une superficie de 62 hectares. Pour s'y rendre, les visiteurs doivent emprunter le rang des Grès.

Un sentier se dirige vers le nord et se termine un peu après les limites de la ville de Shawinigan. Ce dernier passe sur deux terrains privés dont les propriétaires laissent un droit d'accès. Ainsi le sentier peut être utilisé et entretenu.

Le Parc est traversé par la rivière Cachée ainsi que par plusieurs autres petits ruisseaux. La traversée de la rivière Cachée se fait grâce à un pont en bois construit par des bénévoles.



SITUATION GÉOGRAPHIQUE DU PARC ET COMPOSITION DU TERRITOIRE (SUITE)

C'est aux abords de cette rivière ainsi que sur le bord de la rivière St-Maurice que l'on retrouve le plus de dénivelé. C'est également là que les problématiques d'érosion peuvent être les plus importantes.

Le Parc est reconnu pour son aspect naturel et sauvage alors qu'il n'est situé qu'à une dizaine de kilomètres du centre du village de Notre-Dame-du-Mont-Carmel. Les essences d'arbres les plus présentes sont l'érable, le peuplier, le chêne et le hêtre pour ce qui est des feuillus. En ce qui concerne les résineux, on y retrouve surtout de la pruche et du pin blanc. Le mélange entre les essences de feuillus et de conifères offre des paysages variés et superbes durant toute l'année.

Le Parc subit des dégradations naturelles particulièrement à cause de l'érosion due au niveau des eaux de la rivière St-Maurice. L'utilisation par les visiteurs fait également certains dommages notamment dans les endroits humides à cause du piétinement.



3. État actuel du Parc

SENTIERS

Le Parc est composé de plusieurs sentiers qui offrent différents niveaux de difficulté. Ces dénivelés concernent surtout le sentier le plus long qui va en direction nord, qui dépasse les limites de notre municipalité pour se rendre jusqu'à Shawinigan. Pour ce sentier, le total cumulé des dénivelés est de 344 mètres.

- 1) Le sentier « du bas » : ce sentier est aussi appelé le « sentier des pêcheurs ». Il débute au stationnement asphalté à côté de la centrale et part en direction sud en longeant la rivière St-Maurice sur une longueur d'environ 1 km. Il s'agit d'un aller-retour qui est de niveau facile et donc approprié pour des familles avec des enfants. En plus d'offrir une belle vue sur la rivière St-Maurice, sept tables sont installées le long du sentier.
- 2) La boucle : le point de départ se trouve au stationnement en gravier en haut de la côte. Il est d'une longueur d'environ 2 km. Ce sentier est d'un niveau facile et d'une longueur idéale pour des familles avec des enfants. Le long du parcours, trois tables et deux bancs permettent aux visiteurs de profiter du paysage qui donne sur la rivière St-Maurice.

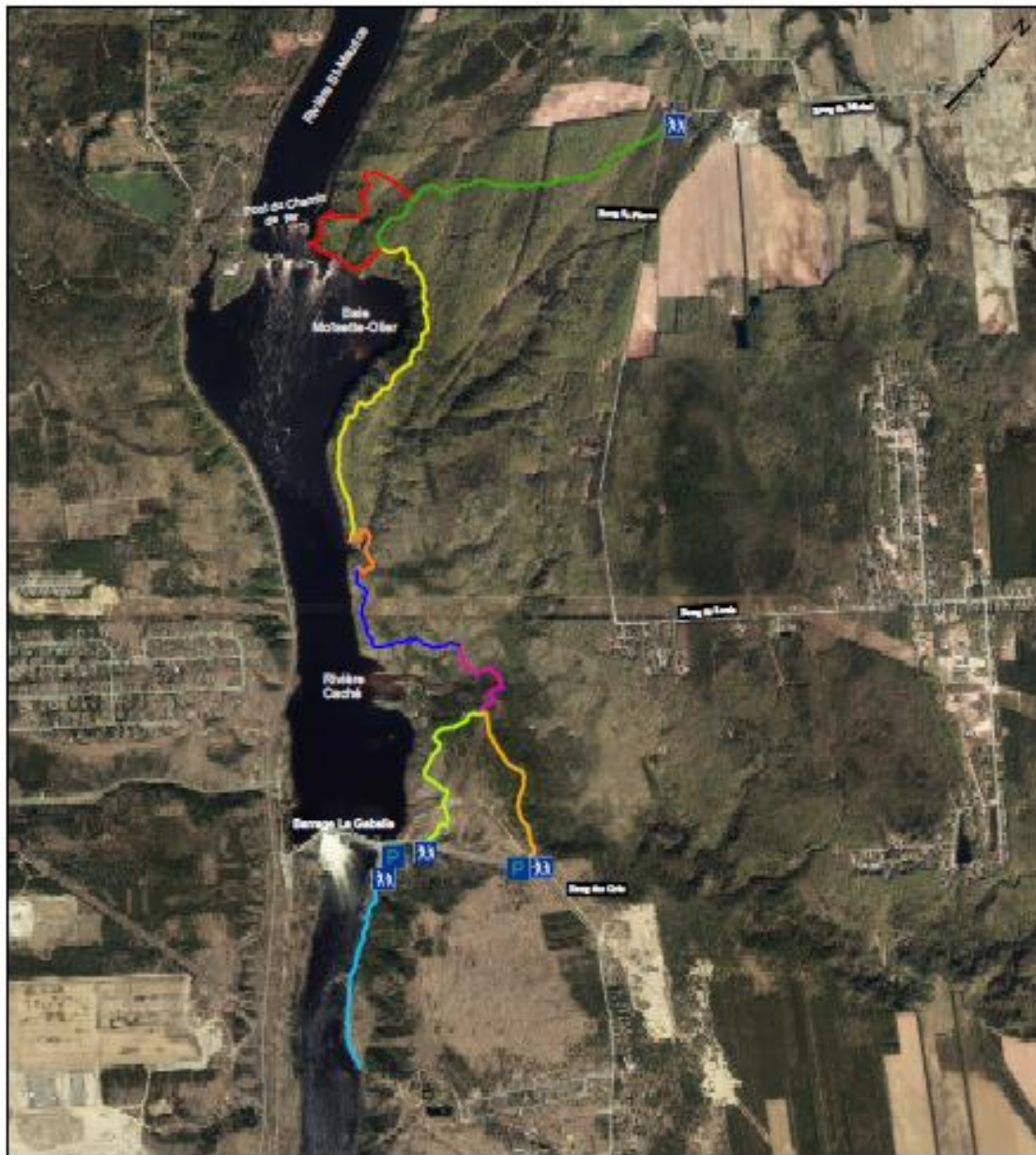


3. État actuel du Parc

SENTIERS

3) Le sentier le plus long : on y accède par le même stationnement que « la boucle ». Il est aussi possible de se stationner le long de la rivière et de débiter le sentier en prenant l'escalier. Ce sentier est un aller-retour qui se rend jusqu'au rang St-Pierre. Le kilométrage total de 6.8 km débute en bas de l'escalier et se termine au rang St-Pierre. Après une distance de 5.2 km, les randonneurs arrivent au pont de chemin de fer qui traverse la rivière St-Maurice. Lorsque l'on est à ce pont, il reste 1.6 km avant d'arriver au rang St-Pierre. Ce sentier peut être considéré de niveau intermédiaire à difficile puisque plusieurs passages sont abrupts. Toutefois il offre de superbes points de vue sur la rivière St-Maurice.





Carte des sentiers du Parc nature La Gabelle



3. État actuel du Parc

AMÉNAGEMENTS

Parmi les aménagements qui se trouvent dans le Parc, un escalier en bois débute vers le bas de la côte (proche de la centrale) et part en direction nord. En haut des escaliers, on trouve la tour d'observation. Cette dernière est un vestige d'une ancienne ligne électrique.

Le long de la boucle, trois tables à pique-nique et deux bancs sont disponibles. Ces aménagements permettent de profiter de la belle vue sur la rivière St-Maurice et sur le barrage.

Au bord de la rivière St-Maurice (en bas de la côte), un stationnement asphalté est disponible. À cet endroit, de nombreuses tables, plusieurs poubelles et plusieurs bancs sont aussi installés.

En haut de la côte, un stationnement en gravier est aussi disponible.

Le long des sentiers plusieurs ponts sont installés.

Une toilette chimique est disponible uniquement en été.



3. État actuel du Parc

ENTRETIEN

Un groupe de personnes qui apprécient particulièrement le Parc se sont regroupés en “club” afin d’entretenir le sentier qui se dirige vers le rang St-Pierre, soit le sentier le plus long. Ce groupe s’est formé il y a 16 ans. Puis, en 2019, un groupe Facebook a vu le jour sous le nom de “Les amis du sentier La Gabelle” pour faire la promotion des sentiers et susciter l’implication de bénévoles pour l’entretien. Le nombre de bénévoles actifs est de trois avec à sa tête M. Marc Davis. M. Davis ayant travaillé à la centrale la Gabelle, il a développé un grand attachement pour les lieux. Son intérêt s’explique aussi par son plaisir de pratiquer la marche.

Les travaux effectués par ces bénévoles sont principalement des travaux d’entretien. De plus, chaque année, deux corvées sont organisées, une au printemps et l’autre à l’automne. Lors de ces journées, le travail principal est d’enlever les branches qui jonchent le sol et revoir la signalisation. En plus de ces deux journées de corvée, les bénévoles se donnent rendez-vous à plusieurs reprises au cours de l’année. C’est alors l’occasion de réaliser des menus travaux et ponctuellement des tâches de plus grande ampleur sont réalisées, tels que la construction de ponts. Celui au-dessus de la rivière Cachée en est un bel exemple. La municipalité de Notre-Dame-du-Mont-Carmel collabore en fournissant les matériaux.



3. État actuel du Parc

ENTRETIEN

La problématique particulière lors des travaux est l'accès et le transport des matériaux. Le sentier est assez pentu à plusieurs endroits. Il est donc difficile de transporter l'équipement nécessaire. Les bénévoles ont donc la possibilité d'emprunter un chemin d'accès pour faciliter le transport du matériel.



3. État actuel du Parc

PARTAGE DU TERRITOIRE

Le Parc est principalement utilisé par des randonneurs mais ce territoire est aussi partagé avec d'autres utilisateurs. Le lien interrives est un important passage pour de multiples utilisateurs des voies touristiques. Il est en effet difficile, voire impossible pour plusieurs types d'utilisateurs de passer d'une rive à l'autre de la rivière St-Maurice puisque les autres ponts qui enjambent la rivière sont situés à Shawinigan et Trois-Rivières, en milieu urbain. Par exemple, le lien interrives La Gabelle est le seul passage pour les quads et les chevaux.

C'est pourquoi d'importants tronçons de routes touristiques passent par le lien interrives La Gabelle. C'est le cas du sentier Transcanadien : le réseau de sentiers récréatifs le plus long du monde avec 23 000 km, rejoignant les océans Atlantique, Pacifique et Arctique. La Route verte, un réseau cyclable québécois de 5 300 km, passe également par le Parc.

Les piétons et les vélos ont une voie désignée pour traverser la centrale et les motoneiges traversent la rivière à quelques dizaines de mètres de la centrale.



3. État actuel du Parc

TRACES DU SYMPOSIUM D'ART

Selon le sentier choisi, les visiteurs du Parc peuvent observer de grosses roches posées les unes sur les autres ou bien encore la reproduction du vitrail de Notre-Dame de Paris avec des végétaux et des pierres. Cette dernière est située en bas des escaliers. Ces œuvres sont des vestiges du symposium Cimes et Racines qui a eu lieu en 2000 et 2001. Lors de ces deux évènements, 12 artistes ont réalisé des œuvres directement sur le site, sur le thème de l'arbre.



3. État actuel du Parc

FRÉQUENTATION POUR LA RANDONNÉE

Le sentier étant répertorié par divers organismes de plein air et de marche, la municipalité est souvent contactée au sujet du Parc. Même si ce dernier n'a pas de site internet ni de page Facebook, les randonneurs viennent tout de même de l'extérieur de la région pour marcher dans ses sentiers. Pour le moment, il n'existe pas de données précises sur les visiteurs du Parc (nombre, provenance, etc.).



3. État actuel du Parc

RÉPERTOIRE DES DIFFÉRENTS SITES INTERNET OÙ LE PARC EST MENTIONNÉ

Tourisme Mauricie

<https://www.tourismemaauricie.com/membre/Parc-nature-la-gabelle-corporation-inter-rive-la-gabelle/>

Balise Québec

<https://baliseqc.ca/3S/explorer/mauricie/sentier-la-gabelle-LR1061>

Alltrails

<https://www.alltrails.com/fr/trail/canada/quebec/sentier-la-gabelle>

Municipalité de Notre-Dame-du-Mont-Carmel

<https://mont-carmel.org/citoyens/activites/Parc-nature-la-gabelle>

<https://mont-carmel.org/citoyens/activites/sentier-pedestre>



3. État actuel du Parc

RÉPERTOIRE DES DIFFÉRENTS SITES INTERNET OÙ LE PARC EST MENTIONNÉ

Trip Advisor

https://fr.tripadvisor.ca/Attraction_Review-g5986393-d8065065-Reviews-Parc_Nature_La_Gabelle-Notre_Dame_du_Mont_Carmel_Quebec.html

Hikster

<https://hikster.com/locations/965/>



4. Vision

C'est l'aspect naturel et accessible du Parc nature La Gabelle qui dicte la vision élaborée par la Corporation de développement de la Gabelle. Cette vision se veut en d'autres termes un objectif, une cible, bref une étoile polaire qui doit guider les projets mis en œuvre dans le Parc.

Nous souhaitons donc que le Parc nature La Gabelle soit un incontournable au service de la population locale, régionale et provinciale. Qu'il amène touristes et randonneurs chez nous en offrant des expériences inspirées de la nature, distinctives et intégrées dans l'environnement.

NOUS SOUHAITONS DONC :

- Que le Parc soit connu et reconnu au-delà de notre région;
- Que le Parc offre des services à la population locale autant que provinciale et, pourquoi pas, au-delà de notre province;
- Que la nature du Parc inspire des expériences originales et caractéristiques (culture, sport, éducation, etc.);
- Que le développement des activités se fasse en respectant la capacité de l'environnement du Parc.

5. Objectifs

COURT TERME - 2 ANS

Objectif 1 : Offrir un sentier pédestre panoramique, unique et accessible de niveau intermédiaire

L'atteinte de cet objectif passe par :

- Le prolongement du sentier pédestre.
- La mise en place des aménagements nécessaires.
- L'amélioration de l'affichage du sentier.
- La reconnaissance au niveau provincial.



5. Objectifs

COURT TERME - 2 ANS

Objectif 2 : Proposer une expérience éducative mettant en valeur l'environnement du Parc

L'atteinte de cet objectif passe par :

- La mise en place d'activités permettant l'animation et l'interprétation du territoire.

Objectif 3 : Faire connaître le Parc nature La Gabelle au plus grand nombre d'utilisateurs

L'atteinte de cet objectif passe par :

- La création d'outils de communication.
- Le développement de partenariats.



5. Objectifs

COURT TERME - 2 ANS

Objectif 4 : Augmenter l'achalandage du Parc

L'atteinte de cet objectif passe par :

- La création et la collaboration à des activités thématiques ponctuelles.

Objectif 5 : Valoriser les attractions existantes

L'atteinte de cet objectif passe par :

- La mise en valeur des attractions déjà en place.



5. Objectifs

MOYEN TERME - 5 ANS

Objectif 6: Offrir un parc sécuritaire, agréable et fonctionnel pour les utilisateurs

L'atteinte de cet objectif passe par :

- La mise en place d'infrastructures et d'aménagements fonctionnels.

Objectif 7 : Offrir un environnement adapté aux familles

L'atteinte de cet objectif passe par :

- La mise en place de zones et d'activités dédiées aux familles.



5. Objectifs

MOYEN TERME - 5 ANS

Objectif 8: Offrir des expériences attractives

L'atteinte de cet objectif passe par :

- L'animation du site par une programmation diversifiée.



5. Objectifs

LONG TERME - 10 ANS

Objectif 9: Diversifier les activités du Parc nature La Gabelle

L'atteinte de cet objectif passe par :

- La rétrospective et l'innovation dans l'offre de services.



Conclusion

Avec la rédaction et le dépôt de ce premier plan directeur, la Corporation de développement de la Gabelle franchit une étape importante de sa jeune création.

Le site du Parc nature La Gabelle présente un potentiel intéressant. Au cours des prochaines années, les membres du conseil d'administration travailleront à déployer les efforts nécessaires pour rendre inoubliable l'expérience vécue par les visiteurs. Les initiatives mises de l'avant serviront à créer un fort sentiment d'appartenance pour les résidents de la municipalité de Notre-Dame-du-Mont-Carmel.

Pour atteindre les objectifs de ce plan directeur, la collaboration entre la corporation, les organismes municipaux et les citoyens est essentielle. Un suivi permettra de s'assurer que les objectifs définis dans ce plan directeur sont en harmonie avec l'évolution des besoins des citoyens et orienter les interventions pour les cinq prochaines années.





CORPORATION DE
DÉVELOPPEMENT

LA GABELLE

2021